

# Aseiad Coedwig Law Cyflym

Cyfle i ganfod a yw cyflwr coetir yn fuddiol i gennau, mwsoglau a chwpanllysiau'r goedwig law, a chanfod problemau fel sail i reolaeth



Gwnaed yn bosibl gan

**Cronfa  
Treftadaeth**

Made possible with

**Heritage  
Fund**



# Nodiadau cyfarwyddyd

Mae'r Asesiad Coedwig Law Cyflym (ACLC) wedi'i gynllunio i asesu cyflwr coedwig law dymherus y DU. Mae coedwig law dymherus yn gynefin prin yn fyd-eang a nodweddir gan lawiad trwm ac amodau mwyn, llaith. Ym Mhrydain, mae wedi'i gyfyngu i ardaloedd arfordirol gorllewinol ac ucheldirol o Gernyw i'r Alban.

Mae'r coetiroedd hyn yn rhyngwladol bwysig oherwydd eu cennau a'u bryoffytau (mwsoglau a chwpanllyisiau) a'r tacsau hyn yw nodweddion diffiniol cynefin coedwig law dymherus. Mae llawer o goedwig law dymherus y DU wedi'i dynodi'n Ardaloedd Planhigion Pwysig (APP) oherwydd ei diddordeb mewn cennau a bryoffytau.

Er gwaethaf ei phwysigrwydd o ran cadwraeth, mae'r goedwig law dymherus yn wynebu amrywiaeth o fygythiadau, o broblemau penodol i safle fel cysgodi oherwydd rhywogaethau ymledol a/neu ddiffyg pori drwy gau ceirw allan neu symud stoc, i broblemau ehangach fel clefydau coed, llygredd aer a newid hinsawdd. Mae Plantlife yn gweithio gyda rheolwyr tir, perchnogion coetiroedd a chymunedau lleol i ddeall y goedwig law dymherus yn well a gwella ei chadwraeth.



Dosbarthiad coedwig law dymherus yn y DU



## Drwy gynnal ACLC byddwch yn:

- Deall cyflwr coetir a'i botensial i gynnal cennau a bryoffytau coedwig law dymherus.
- Adnabod bygythiadau penodol i safle i gymunedau o gennau a bryoffytau, a all fod yn sail i reolaeth cadwraeth.

Mae ffurflen arolygu'r ACLC ar gael **yma**. Yn seiliedig ar yr atebion rydych yn eu rhoi ar y ffurflen, byddwch yn cael eich cyfeirio at adrannau perthnasol o'n canllawiau rheoli ar-lein: **Cennau a bryoffytau'r goedwig law - pecyn adnoddau ar gyfer rheolwyr coetiroedd**. Ar gyfer pob adran yn yr arolwg byddwch hefyd yn ennill sgôr y gellir ei hadio ar y diwedd i roi gwybodaeth am gyflwr presennol eich safle ar gyfer cennau a bryoffytau coedwig law dymherus.

# Beth yw nodweddion coedwig law dymherus dda?

Mae coedwig law dymherus yn gynefin amrywiol - mae'r rhywogaethau o goed sy'n rheoli yn amrywio yn dibynnu ar y math o bridd, topograffeg a hinsawdd. Gall coedydd gael eu rheoli gan dderw, ynn, gwerni, pinwydd yr Alban, helyg neu gyll. Gallant fod yn borfa o goed gyda choed wedi'u gwasgaru'n eang, neu'n fforest uchel gyda mosäig o ganopiâu mwy caeedig wedi'u cymysgu â rhodfeydd a llenyrch; gallant swatio ar waelod dyffrynnoedd cysgodol neu dyfu'n serth i lawr ceunentydd. Mae hyn yn golygu ei bod yn amhosibl bod yn benodol ynghylch y rhywogaethau o goed sy'n gwneud cynefin coedwig law dymherus 'da', maint neu amlder y manau agored a ddylai fod yn bresennol, neu faint o bren marw, er enghraifft.

Fodd bynnag, yr hyn sy'n gyffredin i bob safle coedwig law dymherus sy'n cynnal fflora cyfoethog o gennau a bryoffytâu yw heterogenedd - mae ganddynt strwythur amrywiol gydag ardaloedd o olau a chysgod, coed o oedrannau amrywiol gyda nodweddion rhisgl amrywiol a microgynefinoedd, amrywiaeth yn strwythur yr haen o gae gyda chlystrau'n darparu ystod o amodau agored a mwy cysgodol, amrywiaeth o bren marw ac is-haenau creigiog mewn sefyllfaoedd cysgodol ac wedi'u goleuo'n dda.

## Sut bydd yr ACLC yn fy helpu i roi hyn ar waith?

Bydd yr ACLC yn eich helpu i ddeall y canlynol:

- Pa diddordeb o ran cennau a bryoffytâu sydd ar eich safle
- Ble mae'r diddordeb hwnnw
- Ble allai fod yn y dyfodol (h.y. ble mae nodweddion cynefin pwysig)

- Pa broblemau rheoli a allai fod yn effeithio ar gennau a bryoffytâu, lle maent ar hyn o bryd a lle gallent fod.

Mae'r wybodaeth hon yn allweddol i reoli coedwig law dymherus ar gyfer ei chennau a'i bryoffytâu arbenigol. Dylai rheolwyr coetiroedd anelu at amrywiaeth o amodau yn y coetir, h.y. canopi agored a chaeedig, strwythur oedran amrywiol ac ati, ond dylent bob amser weithredu ar sail lleoliad y diddordeb o ran cennau a bryoffytâu sy'n bresennol, yn ogystal â nodweddion o ddiddordeb.

Ar hyd dyfrffyrdd sy'n aml yn bwysig ar gyfer bryoffytâu, dylid cadw gorchudd canopi. O amgylch coed feteran, sydd â'r potensial i gynnal cymunedau pwysig o gennau, dylid cynnal neu adfer amodau mwy agored. O ran blaenoriaethu rheolaeth, dylai'r camau rheoli dargedu ardaloedd lle mae'r cymunedau pwysicaf o gennau a bryoffytâu yn bodoli er mwyn sicrhau bod yr amodau ar eu gorau ar gyfer y rheini yn bennaf.

Dylid defnyddio'r ACLC ochr yn ochr ag unrhyw adroddiadau arolygu sydd ar gael am rywogaethau o gennau a bryoffytâu i ddeall eu dosbarthiad ar eich safle yn well (gall hyn fod yn ddsbarthiad cyfredol os oes diddordeb yn bodoli, ond hefyd dosbarthiad hanesyddol os ydych yn adfer coetir sydd wedi'i esgeuluso).

Er bod y cwestiynau yn yr arolwg hwn yn ymwneud â nodweddion sy'n bwysig ar gyfer cennau a bryoffytâu coedwig law, mae'r un nodweddion - fel amrywiaeth strwythurol, coed feteran a phren marw - yn fuddiol i lawer o dacsä eraill, gan gynnwys ffyngau ac infertebrata.

## Pam mae cennau a bryoffytâu yn arbennig?



Dave Lamacraft/Planiflora

### Cennau

Mae cennau yn organebau cyfansawdd sy'n cynnwys partner ffyngaid, o leiaf un partner ffotosynthetig (alga fel arfer, neu weithiau syanofacteriwm) yn ogystal â burum a bacteria. Maent yn cynnwys amrywiaeth o gyfansoddion cemegol sy'n amddiffyn y cen, gan ei helpu i gystadlu a goroesi. Mae coedwig law dymherus y DU yn bwysig yn fyd-eang am ei chennau. Maent yn chwarae rhan hanfodol yn yr ecosystem, yn y cylch maethynau ac fel cynefin a ffynhonnell o fwyd, ac mae gan eu cyfansoddion cemegol botensial biofeddygol gwych.



### Bryoffytâu

Mae bryoffytâu yn blanhigion syml sy'n cynhyrchu sborau ac maent yn cynnwys mwsoglau a chwpanllisiau. Roeddent ymhlith y planhigion cyntaf i sefydlu ar dir, ac nid oes ganddynt system fasgwlaidd gymhleth ar gyfer cludo dŵr a maethynau. Yn dibynnu ar leithder sy'n cael ei amsugno'n uniongyrchol drwy arwynebau eu dail a'u coesynau, maent yn ffynnu yn y manau gwlypaf ar y ddaear. Mae dros hanner rhywogaethau bryoffytâu Ewrop i'w gweld yn y DU, ac mae cyfoeth bryoffytâu ein coedwig law dymherus yn gallu cystadlu â choedwigoedd cwmwl trofannol.

## Cynnal yr ACLC

### Ardal o ba faint ddylech chi ei chynnwys?

Cynlluniwyd yr ACLC i fod yn asesiad cymharol gyflym a bras o safle a gynhelir yn ystod taith gerdded. Bydd y canlyniadau yn rhoi trosolwg i chi o'r coetir yn hytrach na bod yn arolwg manwl. Os ydych chi'n cynnal arolwg o goetir mawr neu goetir gydag ardaloedd sydd â chymeriad hollol wahanol (e.e. y dopograffeg, cyfansoddiad neu reolaeth y rhywogaeth yn dra gwahanol), efallai y byddai'n haws ac yn fwy buddiol i chi rannu'r safle a chwblhau sawl asesiad ar wahân. Gellid cynnal yr arolwg mewn basnau coetir neu mewn nifer o orsafoedd o fewn adran o goetir - beth bynnag sy'n briodol fel sail i reolaeth coetir. Rydym yn argymhell eich bod yn cofnodi ardal yr arolwg ar fap ac yn defnyddio dyfais GPS i gofnodi cyfeirnodau grid 10 ffigur ar gyfer y nodweddion cynefin allweddol, y rhywogaethau dangosydd a'r problemau rheoli y byddwch yn eu canfod. Bydd hyn yn gymorth i gynllunio a gweithredu rheolaeth, ac arolygu eto yn y dyfodol.

### Ble ddylid cynnal yr arolwg

Mae'r ACLC wedi'i gynllunio i'w ddefnyddio mewn coetir sydd o fewn yr ardaloedd gwyrdd ar y map ar dudalen 2. Mae gan yr ardaloedd hyn yr hinsawdd addas i gynnal cennau a bryoffytau coedwig law dymherus. Bydd a yw safle'n cynnal rhywogaethau coedwig law mewn gwirionedd yn dibynnu ar amrywiaeth o ffactorau eraill gan gynnwys oedran y coetir a'r hanes rheoli. Gellir cynnal yr arolwg ar goetir yn unrhyw gam o'i reoli neu ei adfer, gan gynnwys coetir sydd newydd ei greu, yn cael ei adfer, heb ei reoli neu heb ei arolygu o'r blaen

## Cyn i chi ddechrau

Rydych yn gyfrifol am eich iechyd a'ch diogelwch eich hun. Cofiwch gadw at eich gweithdrefnau gweithredu perthnasol a'r asesiadau risg ar gyfer eich safle / eiddo / sefydliad.

### Offer

- Ffurflen arolygu a nodiadau cyfarwyddyd
- Canllawiau adnabod Plantlife ar gyfer bryoffytau, cennau a rhedyn, yn berthnasol i'ch rhanbarth chi yn y DU.
- Dyfais GPS
- Map o'r safle
- Camera
- Cwmpawd

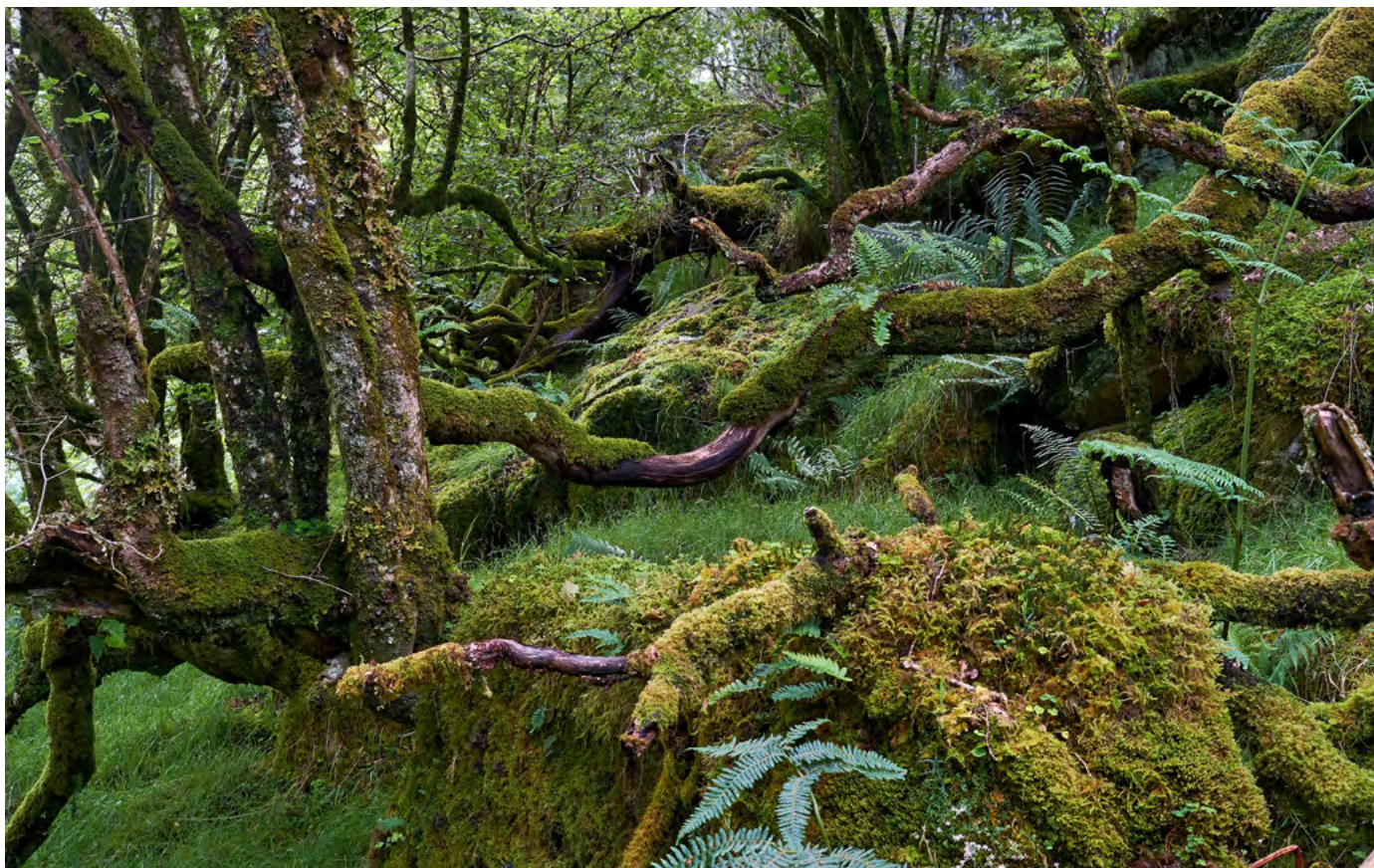
## Dechrau eich arolwg

**Ar ddechrau eich arolwg, llenwch y tabl ar dop y ffurflen gan gynnwys:**

- **Cyfeirnod grid** ar gyfer canol yr ardal arolygu
- **Llethr** nodwch 'gwastad', 'ysgafn' neu 'serth' i roi syniad bras o ba mor serth yw'r safle. Os yw'r llethr yn amrywio, atebwch hyn yn seiliedig ar y rhan fwyaf o ardal yr arolwg. Gallwch roi disgrifiad o sut mae'r llethr yn amrywio.
- **Prif agwedd:** mae hyn yn cyfeirio at i ba gyfeiriad mae llethr y safle'n wynebu. Os yw'r safle'n wastad, gadewch yn wag. Os yw'r agwedd yn amrywio, atebwch yn seiliedig ar y rhan fwyaf o ardal yr arolwg. Gallwch roi disgrifiad o sut mae'r agwedd yn amrywio.

Ewch â map o'ch safle gyda chi er mwyn gallu marcio'r nodweddion allweddol / rhywogaethau dangosydd wrth i chi arolygu.



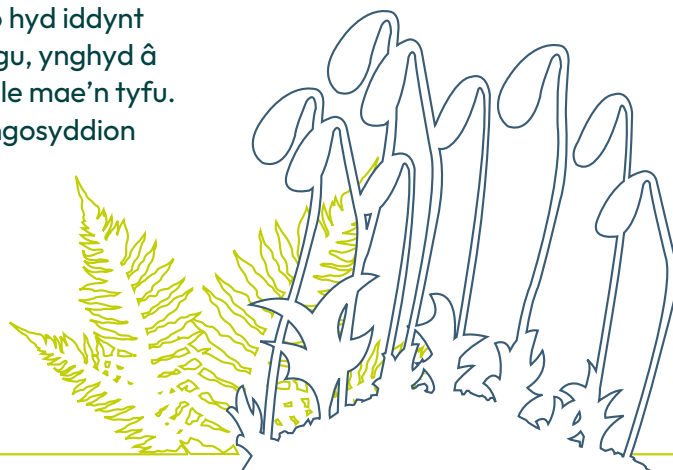


## Rhywogaethau dangosydd

Drwy gydol yr arolwg dylech gadw llygad am gennau, bryoffytau a rhedyn dangosydd, yn enwedig o amgylch nodweddion cynefin diddorol sy'n cael eu crybwyll yn Adran 3 o'r arolwg.

Rydym yn argymhell eich bod yn treulio peth amser yn ymgyfarwyddo â'r cennau a'r bryoffytau dangosydd ar gyfer eich rhanbarth. Ar gyfer cennau a bryoffytau, mae Plantlife wedi datblygu canllawiau ar wahân ar gyfer Cymru, yr Alban, Ardal y Llynnoedd a de orllewin Lloegr. Ar gyfer rhedyn mae un canllaw ar gyfer y DU. Mae'r canllawiau'n cynnwys rhai rhywogaethau cyffredin iawn a geir mewn coedwig law dymherus yn ogystal â rhai llai cyffredin. Mae'r tablau yng nghefn y canllawiau hyn yn tynnu sylw at y rhywogaethau o'r canllawiau sydd fwyaf dangosol ar gyfer pob rhanbarth. Bydd gan safle coedwig law dymherus da amrywiaeth o rywogaethau yn bresennol.

Gellir cofnodi unrhyw rywogaethau dangosydd y dewch o hyd iddynt yn yr adran rhywogaethau dangosydd ar y ffurflen arolygu, ynghyd â chyfeirnod grid 10 ffigur, a manylion am helaethrwydd a lle mae'n tyfu. Gwnewch yn siŵr eich bod yn tynnu lluniau o unrhyw ddangosyddion y byddwch yn dod o hyd iddynt. Gellir eu defnyddio i wirio rhywogaethau pwysig. Gwnewch yn siŵr bod y ffotograffau'n glir ac mewn ffocws, a dangoswch yr holl nodweddion a allai fod yn ddefnyddiol i'w hadnabod. Mewn rhai achosion efallai y byddai'n ddefnyddiol tynnu sawl llun o'r un rhywogaeth.



# 1 Cyfansoddiad coetir

## Rhywogaethau o goed: cofnodwch pa rywogaethau o goed rydych yn eu gweld a pha mor niferus ydynt

Defnyddiwch raddfa DAFOR i gofnodi pa mor niferus yw pob rhywogaeth: Rh = Rheoli (mwy na 75%), H = Helaeth (50-75%), A = Aml (25-50%), Ach = Achlysurol (10-25%), P = Prin (llai na 10%). Cofiwch eich bod yn amcangyfrif cyfran y canopi sydd wedi'i chreu o bob rhywogaeth, ac wedyn cyfran yr isdyfiant sydd wedi'i chreu o bob rhywogaeth. Dylai'r sgoriau ar gyfer y niferoedd ddod i tua 100% yn fras ar gyfer y canopi a'r isdyfiant yn eu trefn (nid oes raid i hyn fod yn union).

## Pa goed ddylid eu dosbarthu fel 'canopi' a pha rai ddylid eu dosbarthu fel 'isdyfiant'?

Mae a yw coeden yn cael ei dosbarthu fel coeden yn y canopi neu'r isdyfiant yn dibynnu ar ei thaldra mewn perthynas â choed eraill yn ardal y coetir.

Gellir dosbarthu coed llai fel cyll yn goed canopi lle maent yn ffurfio'r prif ganopi mewn ardal o goetir (h.y. nid ydynt o dan ganopi talach). Coed yr isdyfiant yw'r rhai sy'n tyfu o dan brif haen y canopi a gallent gynnwys egin goed a choed llai sy'n tyfu i'r canopi efallai wrth iddynt aeddfedu, yn ogystal â llwyni / coed llai sy'n aros yn yr isdyfiant.

### Deall canlyniadau cyfansoddiad eich coetir a beth mae'n ei olygu i reolaeth:

Ar ôl i chi gwblhau asesiad DAFOR, defnyddiwch y tabl ar y ffurflen arolygu i ddehongli eich canlyniadau. Bydd hyn yn galluogi i chi gyfrif sgôr cyfansoddiad y coetir, a fydd yn rhoi arwydd i chi o ba mor addas yw cyfansoddiad presennol y coetir i gennau a bryoffytau coedwig law. Byddwch hefyd yn dod o hyd i gyfarwyddyd rheoli penodol ar gyfer gwahanol senarios.

## Beth fydd hyn yn ei ddweud wrthyich?

Mae hyn yn eich helpu i ddeall y cynefin sydd ar gael a chymunedau penodol o gennau a bryoffytau y gallai coetir eu cynnal. Bydd cyfansoddiad y rhywogaethau o goed yn dylanwadu ar strwythur y coetir a'r micro-hinsawdd, sydd, ynghyd â'r pH a llyfnder rhisgl y coed, yn dylanwadu ar y cennau a'r bryoffytau sy'n tyfu yno. Mae'r tablau rhywogaethau dangosydd ar ddiwedd y nodiadau cyfarwyddyd hyn yn rhoi gwybodaeth am y cymunedau o gennau sy'n gysylltiedig â gwahanol rywogaethau o goed a pH rhisgl.

Coetir gyda chymysgedd o goed brodorol sy'n tueddu i fod orau ar gyfer cynnal amrywiaeth o gennau a bryoffytau gan y bydd ganddynt fwy o amrywiaeth o gilfachau. Fodd bynnag, eithriad pwysig yw coetiroedd lle mae cyll yn rheoli, heb neb yn tarfu arnynt gan fwyaf, gyda hanes maith o amodau ffafriol, wedi'u goleuo'n dda. Gall y clystyrau hynafol hyn o goed cyll fod ymhlith y coedwigoedd glaw tymherus cyfoethocaf ar gyfer bioamrywiaeth cennau - yn enwedig os nad ydynt erioed wedi'u tocio.

Gall cofnodi cyfansoddiad haen coed yr isdyfiant fod yn ddefnyddiol i ddeall sut mae'r coetir yn adfywio. Gall yr wybodaeth hon helpu i ragweld a fydd cyfansoddiad y coetir yn y dyfodol yn debyg i'r hyn ydyw nawr heb ymyrraeth, neu a oes angen cael gwared ar rywogaethau ymledol, fel ffawydd a sitca er enghraifft.

# 2 Strwythur coetir

## Proffil oedran coed

Dewiswch yr opsiwn ar y ffurflen sy'n cyd-fynd orau â'r ardal gyfan rydych yn ei chynnwys yn yr asesiad hwn.

## Beth fydd hyn yn ei ddweud wrthyich?

Mae strwythur oedran cymysg yn bwysig ar gyfer coedwig law wydn - cymysgedd o goed aeddfed, coed feteran a choed iau i gymryd eu lle. Mae hen goed yn tueddu i gynnal mwy o amrywiaeth o gennau a bryoffytau, a dim ond ar goed sy'n gannoedd o flynyddoedd oed y bydd rhai cennau i'w cael, pan fydd y rhisgl yn hollti ac yn sychu. Mae gan goetiroedd oedran cyfartal lai fyth o wahanol is-haenau ar gyfer cennau a bryoffytau ac maent yn dueddol o fod â chanopiâu caeedig mwy unffurf, gan gyfyngu ar y potensial ar gyfer adfywio a datblygiad cymunedau epiffyt ar foncyffion coed, meini mawr ac ati.



## Gorchudd canopi a gofod agored

Dewiswch yr opsiwn sy'n cyd-fynd orau â'r ardal gyfan rydych yn ei harolygu. Mae'r ffotograffau isod yn rhoi syniad o beth fyddai rhai o'r disgrifiadau.



Canopi caeedig gyda gofod agored cyfyngedig



Mosäig o ganopi caeedig ac agored (gyda thua 30% o'r coed yn ofod agored)



Amodau agored iawn ac wedi'i oleuo'n dda i gyd, e.e. porfa goed.

### Beth fydd hyn yn ei ddweud wrthych?

Bydd hyn yn eich helpu chi i ddeall strwythur y coetir a faint o olau sy'n cyrraedd boncyffion y coed a'r microgynefinoedd eraill o dan y canopi. Mae golau yn ffactor hollbwysig ar gyfer cennau yn arbennig. Mae newid rheolaeth coetir wedi arwain at goetiroedd yn dod yn fwy cysgodol, gan arwain at golli amrywiaeth y cennau. Mae'n bwysig nodi hefyd, er bod yn well gan fryoffytâu amodau mwy llaith a hyrwyddir gan ganopi caeedig, mae cysgod trwchus iawn yn tueddu i arwain at gymunedau bryoffytâu llai amrywiol, gan mai ychydig o fwsoglau cystadleuol sy'n rheoli. Gall coedwigoedd gyda mosäig o ganopi caeedig a mannau mwy agored fod yn ddymunol ar gyfer bryoffytâu o dan orchudd canopi a chennau mewn mannau sydd wedi'u goleuo'n well. Mae porfa goed, sydd wedi'i goleuo'n fwy unffurf, yn ddymunol ar gyfer llawer o gennau prin.



## Haen o gae

### Mieri, eiddew a rhedyn

Ystyriwch yr ardal gyfan rydych yn ei chynnwys yn eich arolwg a dewiswch yr un sy'n cyd-fynd orau o'r opsiynau ar y ffurflen. Gallwch nodi a yw'r gorchudd yn fieri, rhedyn neu eiddew, neu gymysgedd o'r rhain.



Esiaml o fieri / eiddew prin



Esiaml o fieri trwchus

### Beth fydd hyn yn ei ddweud wrthyfch?

Pan fo lefel y gorchudd haen o gae o fieri, eiddew a/neu redyn yn uchel gall olygu eu bod yn tagu'r bryoffytau ar lawr y coetir ac yn cysgodi'r cennau wrth fôn y coed. Gall fod yn arwydd o ddiffyg pori/brigbori.

### Grug, llus a choedfrwyn

Ystyriwch yr ardal gyfan rydych yn ei chynnwys yn eich arolwg a dewiswch yr un sy'n cyd-fynd orau o'r opsiynau ar y ffurflen. Gallwch nodi a yw'r gorchudd yn rug, llus, choedfrwyn neu gymysgedd o'r rhain.



Gorchudd cymedrol o rug a llus yn hybu datblygiad fflora bryoffyt cyfoethog.

©Oliver Moore

### Beth fydd hyn yn ei ddweud wrthyfch?

Mae gorchudd cymedrol o rug, llus a/neu goedfrwyn yn haen y cae yn helpu i gadw lleithder, gan gynorthwyo datblygiad cymunedau bryoffyt cyfoethog. Fodd bynnag, os bydd y tyfiant yn mynd yn rhy drwchus ac yn dechrau gorchuddio bôn y coed (fel arfer yn absenoldeb pori a brigbori digonol) gall hyn fod yn niweidiol wrth i olau a gofod brinhau.

### Deall canlyniadau strwythur eich coetir a beth mae'n ei olygu ar gyfer rheolaeth:

Adiwch eich sgôr ar gyfer yr adran yma i gael arwydd o ba mor addas yw strwythur y coetir ar hyn o bryd i gennau a bryoffytau coedwig law. Fe welwch chi hefyd gyfarwyddyd rheoli ar gyfer gwahanol senarios yn y tabl canlyniadau ar gyfer yr adran hon.



## 3 Nodweddion cynefin

Mae amrywiaeth o nodweddion cynefin mewn gwahanol sefyllfaoedd yn fuddiol i gennau a bryoffytau. Yn yr adran hon o'r arolwg byddwch yn chwilio am amrywiaeth o nodweddion cynefin allweddol mewn pedwar categori nodwedd cynefin (coed feteran, pren marw, is-haenau creigiog a nodweddion gwlyb). Byddwch yn cofnodi pa nodweddion sy'n bresennol, yn darparu cyfeirnodau grid fel y bo'n briodol, ac yn cofnodi unrhyw broblemau rheoli sy'n effeithio ar y nodweddion. Gall problemau rheoli gynnwys cysgod o ganopi trwchus uwchben neu ymlediad yr haen o lwyni (e.e. aildyfiant trwchus, rhywogaethau ymledol neu dyfiant mieri). Edrychwch ar **Cennau a bryoffytau'r goedwig law - pecyn adnoddau ar gyfer rheolwyr coetiroedd am ragor o fanylion am** y problemau rheoli hyn.

Yn olaf, sgoriwch yr helaethrwydd cyffredinol ar gyfer pob un o'r pedwar categori nodwedd (coed feteran, pren marw, is-haenau creigiog a nodweddion gwlyb) gyda 0-3 lle mae 0 = dim, 1 = prin (h.y. mae'r nodweddion yn bresennol ond yn anghyffredin / yn gorchuddio dim ond rhan fechan o'r safle), 2 = aml (h.y. nid yw'r nodweddion yn anghyffredin ond nid ydynt ychwaith yn doreithiog iawn), 3 = rheoli (h.y. mae'r nodweddion yn niferus iawn/yn gorchuddio llawer o'r safle). Pan fyddwch chi'n dod o hyd i nodwedd gynefin restredig, ystyriwch unrhyw rywogaeth dangosydd a allai fod yn bresennol. Mae'r tablau rhywogaethau dangosydd yng nghefn y nodiadau cyfarwyddyd hyn yn rhestru'r rhywogaethau dangosydd allweddol ar gyfer eich rhanbarth, ac yn dangos y nodweddion cynefin maent yn gysylltiedig â hwy. Bydd hyn yn eich helpu i fireinio rhai rhywogaethau allweddol i chwilio amdanynt mewn ardaloedd penodol.

Mae mwy o fanylion am gymunedau pwysig sy'n gysylltiedig â'r nodweddion cynefin hyn ar gael hefyd yn adrannau cennau a bryoffytau **Cennau a bryoffytau'r goedwig law - pecyn adnoddau ar gyfer rheolwyr coetiroedd.**

### Pren marw

Mae pren marw yn darparu is-haen bwysig ar gyfer cennau a bryoffytau gydag rhywogaethau arbenigol sy'n tyfu ar bren marw ar y llawr a phren marw sy'n sefyll (bonion pydredig a choed marw sy'n sefyll). Yn aml mae angen pren marw ar fryoffytau mewn lleoliadau llaith a chysgodol, ac mae angen pren marw ar gennau mewn lleoliadau sydd wedi'u goleuo'n dda. Cofnodwch y mathau o bren marw sy'n bresennol a'r helaethrwydd cyffredinol o bren marw. Efallai y byddwch eisieu cofnodi cyfeirnodau grid os yw'r nodweddion yn bodoli mewn ardal benodol yn unig, neu os ydynt yn enghreifftiau arbennig o dda, ond os yw'r nodweddion pren marw yn helaeth ac yn eang, efallai na fydd angen hyn. Nodwch unrhyw broblemau rheoli fel llwyni trwchus/haenau cae/rhywogaethau ymledol yn tagu'r nodweddion.

### Nodweddion creigiog

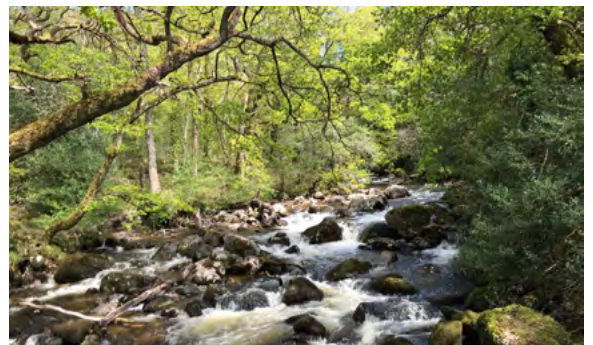
Mae meini mawr ac wynebau creigiau'n darparu is-haenau pwysig ar gyfer cennau a bryoffytau. Fel gyda phren marw, mae is-haenau creigiog wedi'u goleuo'n dda yn debygol o fod yn bwysicach i gennau, tra bo nodweddion creigiog mewn mannau mwy cysgodol a llaith yn debygol o fod yn well ar gyfer bryoffytau. Cofnodwch y nodweddion rydych yn eu darganfod a'r helaethrwydd cyffredinol o is-haenau creigiog. Byddai'n ddefnyddiol cofnodi lleoliad wynebau creigiau a meini mawr oni bai eu bod wedi'u gwasgaru ar draws y safle. Os yw nodwedd fel meini mawr yn gyffredin, mae cyfeirnod grid 6 ffigur canolog yn ddigon. Nodwch unrhyw broblemau rheoli - cadwch lygad am ordyfiant gan aildyfiant trwchus, a haenau o lwyni neu gaeau a all atal dyfiant cennau a bryoffytau mwy arbenigol.



© Alison Smith/Plantlife

### Nodweddion gwlyb

Mae dyfrffyrdd a mannau gwlyb yn dueddol o fod yr ardaloedd cyfoethocaf ar gyfer bryoffytau. Mae presenoldeb ceunentydd/rhaeadrau yn unig yn debygol o fod yn arwydd o bresenoldeb cymunedau bryoffytau diddorol lle nad yw'r rhain wedi'u tagu gan lwyni trwchus a mieri. Cofnodwch y nodweddion sy'n bresennol, eu lleoliad (e.e. cyfeirnod grid canolog), unrhyw broblemau rheoli sy'n effeithio arnynt a helaethrwydd cyffredinol y nodweddion gwlyb yn ardal yr arolwg. .



© Rachel Jones/Plantlife

## Coed feteran a nodweddion coed feteran

Wrth i goed heneiddio maent yn dod yn gynefin cyfoethocach i gennau a bryoffytâu, gyda chilfachau mwy amrywiol. Mae coed yn aml yn dechrau datblygu nodweddion feteran ymhell cyn iddynt gael eu hystyried yn feteran neu'n hynafol o ran oedran. Mae'r tabl isod yn rhoi syniad o pryd mae rhai rhywogaethau cyffredin o goed coedwig law dymherus fel arfer yn dechrau datblygu nodweddion hynafol. Chwiliwch am nodweddion fel pantiau, pren noeth, canghennau marw ac ati sy'n darparu is-haenau a microhinsoddau amrywiol i epiffytâu arbenigol ffynnu. Cofnodwch pa nodweddion y dewch o hyd iddynt a darparwch gyfeirnodau grid (defnyddiwch gyfeirnod 6 ffigur canolog lle mae nodwedd yn cwmpasu ardal fawr, a chyfeirnod 10 ffigur ar gyfer enghreifftiau mwy ynysig). Ystyriwch a oes unrhyw broblemau rheoli yn effeithio ar y nodweddion e.e. cysgod o ganopïau trwchus uwchben neu lwyni trwchus/haen o gae, a all atal tyfiant cennau ar foncyffion. Yn olaf, cofnodwch nifer cyffredinol ar gyfer nodweddion coed feteran yn yr ardal rydych yn ei harolygu.

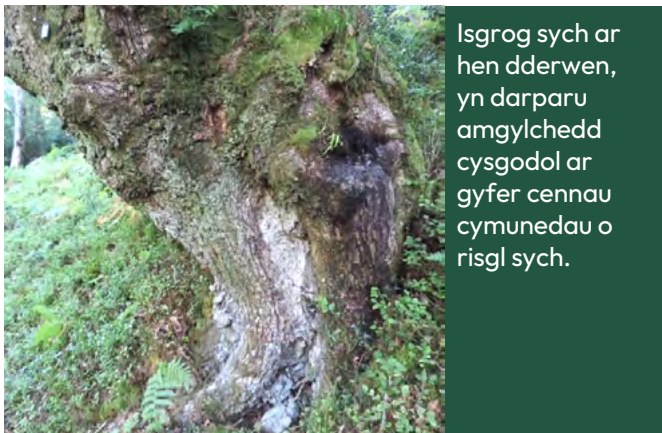


Pren noeth yn darparu cilfach ar gyfer cennau sy'n arbenigo ar lignwm sych.



Gall hen docbrennau a hen stolion tocio fod yn hynafol gyda chymunedau o gennau wedi datblygu'n dda lle mae'r amodau o amgylch y coed wedi aros yn sefydlog.

©Dave Lamcraft



Isgrog sych ar hen dderwen, yn darparu amgylchedd cysgodol ar gyfer cennau cymunedau o risgl sych.



Gall hen goed cyll a neb wedi tarfu arnynt a dim tocio fod yn gartref i gymunedau arbenigol o gennau sy'n dibynnu ar gysondeb ecolegol.

©Oliver Moore

## Oedran dangosol pan mae coed o rywogaethau allweddol yn dod yn goed feteran.

Gwerni	75-125 oed
Ynn	100-200 oed
Bedw	80-150 oed
Drain gwynion	100-200 oed
Derw	150-300 oed
Pinwydd yr Alban	125-200 oed

Ffynhonnell: Rhestr o Goed Hynafol

### Deall canlyniadau eich nodwedd cynefin a beth mae'n ei olygu ar gyfer rheolaeth:

Adiwch eich sgôr ar gyfer yr adran yma i gael arwydd o ba mor addas yw'r cynefin ar hyn o bryd i gennau a bryoffytâu coedwig law. Fe welwch chi hefyd gyfarwyddyd rheoli penodol ar gyfer gwahanol senarios yn y tabl canlyniadau ar gyfer yr adran hon.

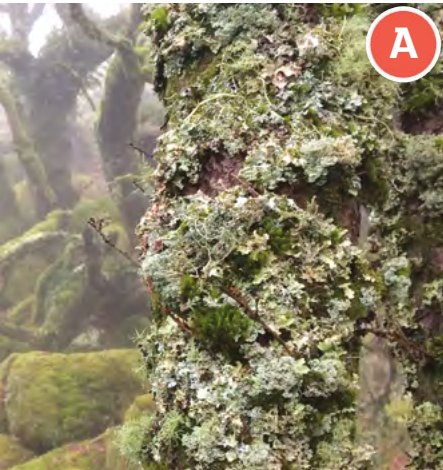


## 4 Cennauabryoffytau

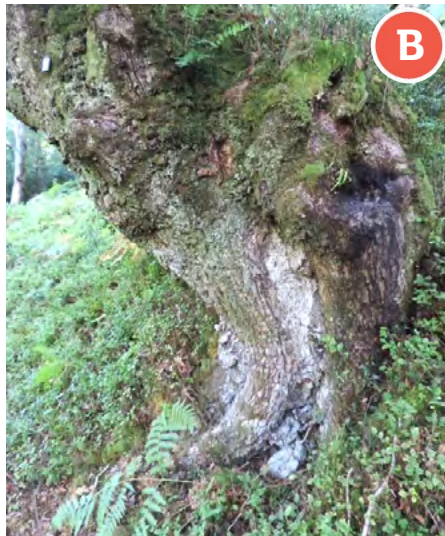
### Cennau ar foncyffion coed

Aseswch ddigonedd y boncyffion coed a'r nodweddion creigiog gyda chen yn tyfu arnynt. Os yw'r rhan fwyaf o'r boncyffion a'r nodweddion creigiog yn noeth neu wedi'u gorchuddio ag eiddew neu fwsogl, mae hyn yn awgrymu diffyg golau yn y coed. Os oes gan nifer fawr o foncyffion coed a nodweddion creigiog gennau yn tyfu arnynt, gan gynnwys rhai â thyfiant toreithiog o gennau deiliog neu drwchus, mae hyn yn arwydd o amodau wedi'u goleuo'n dda (edrychwch ar Ffotograff A).

Wrth chwilio am gennau ar foncyffion coed, chwiliwch am gennau cramen a all fod yn debyg i baent wedi tasgu neu fannau powdrog ar risgl (Ffotograffau B ac C), yn ogystal â'r rhywogaethau deiliog a thrwchus o gennau sy'n fwy ac yn amlycach (Ffotograff A).



Boncyffion gyda thyfiant toreithiog o gennau deiliog neu drwchus (fel y gwelir gydag enghreifftiau da o gymuned cennau *Parmelion* ar risgl asid a chreigiau, a chymuned o gennau *Lobarion* ar risgl â gyfoethog a chreigiau).



Hen goeden dderwen gyda chennau cramen llwyd a gwyn ar risgl sych isgrog sydd â chysgod rhag y glaw - arwydd o gymuned o risgl sych hynafol.



Cymuned o gennau *Graphidion* (rhisgl llyfn) ar hen gollen.

©Dave Lamcraft

©April Wintle

Gallwch ddod o hyd i ragor o wybodaeth am gymunedau cennau'r goedwig law dymherus a sut i adnabod y rhain yn **Cennau a bryoffytau'r goedwig law: pecyn adnoddau ar gyfer rheolwyr coetiroedd.**



### Cennau 'trwchus'

Fe'u gelwir hefyd yn gennau llwynaidd, ac mae ganddynt lawer o ganghennau mân tebyg i edau neu strapiau ac un pwynt cysylltu â'u is-haen. Nid oes ochr uchaf nac ochr isaf amlwg i'r cen.



### Cennau 'deiliog'

Fe'u gelwir hefyd yn gennau ffolios, ac mae ganddynt labedau deiliog sydd wedi'u cysylltu mewn gwahanol bwyntiau i'w is-haen ond sy'n rhydd ar yr ymylon (felly gallai'r cen gael ei blicio i ffwrdd). Mae ochr uchaf ac ochr isaf amlwg i'r cen.



### Cennau 'cramen'

Fe'u gelwir hefyd yn gennau cennog, ac maent yn ffurfio cramen ar eu is-haen fel pe baent wedi'u paentio arni. Ni ellir eu plicio i ffwrdd.

## Gorchudd o fryoffytâu ar y ddaear

Aseswch y digonedd o fryoffytâu sy'n tyfu ar lawr y coetir, gan gynnwys y ddaear, y cloddiau, pren marw a nodweddion creigiog.

Mae bryoffytâu yn debygol o fod yn doreithiog lle mae'r gorchudd daear o blanhigion eraill yn fwy gwasgaredig neu dameidiog, neu lle mae haen y cae yn caniatáu digon o olau a gofod i orchudd toreithiog o fryoffytâu ddatblygu oddi tano (e.e. yn achos grug a llus).

Sylwch nad yw digonedd o fryoffytâu yn unig o reidrwydd yn arwydd o goedwig law dymherus dda. Mae rhai planhigfeydd conwydd yn garped o fwsoglau, ond mae amrywiaeth y rhywogaethau yn gyffredinol wael. Mewn coedwig law o ansawdd da, byddech yn disgwyl gweld digonedd o gwpanllysiâu fel *Scapania gracilis*, *Bazzania trilobata* a *Plagiochila spp.* yng nghanol mwsoglau cyffredin fel *Dicranum majus* (Fforch-fwsogl mwyaf), *Loeskeobryum brevirostre* (Coed-fwsogl blaen byr) a *Rhytidiadelphus loreus* (Mwsogl blewog bach), er enghraifft.



©Cecile Chaestre

Llawr coetir a meini mawr yn garped o amrywiaeth o fryoffytâu – arwydd o goedwig law dymherus o ansawdd uchel.

Gallwch ddod o hyd i'r rhywogaethau hyn yn y canllaw adnabod mwsoglau a chwpanllysiâu perthnasol ar gyfer eich rhanbarth. Cofnodwch unrhyw un o'r dangosyddion a ddarganfyddwch yn y tabl rhywogaethau dangosydd ar y ffurflen a chofiwch dynnu lluniau i wirio'r adnabod.

### Deall eich canlyniadau cennau a bryoffytâu a beth maent yn ei olygu ar gyfer rheolaeth:

Adiwch eich sgôr ar gyfer yr adran hon i gael syniad o ba mor addas yw'r safle ar hyn o bryd ar gyfer cennau a bryoffytâu'r goedwig law. Os yw'r gorchudd o fryoffytâu a/neu gennau yn gyfyngedig, mae'n bwysig sefydlu pam. Bydd yr adrannau eraill yn yr ACLC yn helpu gyda hyn. Os yw'r bryoffytâu a/neu gennau yn cael eu tagu gan haen drwchus o gaeau/llwyni, dylid mynd i'r afael â hyn drwy gynyddu pori neu reolaeth addas arall os nad yw pori'n bosibl. Byddwch hefyd yn dod o hyd i ganllawiau rheoli ar gyfer gwahanol senarios yn y tabl canlyniadau ar gyfer yr adran hon.

## Rhywogaethau dangosydd

Fel yr amlygwyd ar ddechrau'r nodiadau cyfarwyddyd hyn, dylech gadw llygad am rywogaethau dangosydd yn ystod yr arolwg. Gellir cofnodi unrhyw rai a ddarganfyddwch yn y tabl rhywogaethau dangosydd ar y ffurflen arolygu, ynghyd â manylion am leoliad a niferoedd. Tynnwch luniau i ddilysu.

### Beth fydd hyn yn ei ddweud wrthyfch?

Mae presenoldeb ystod o rywogaethau dangosydd o gennau, bryoffytâu a rhedyn yn awgrymu coedwig law dymherus o ansawdd da, gyda hanes o barhad ecolegol (h.y. nid yw'r coetir wedi newid ac mae wedi bod ag amodau sy'n ffafriol am gyfnod hir o amser). Gall gymryd amser hir i sefydlu cymunedau o gennau a bryoffytâu ond os bydd yr amodau'n newid, gallant ddirywio'n gyflym a chael eu colli o ardal. Gall tocio amhriodol, er enghraifft, amharu ar y diddordeb o ran cennau ar hen gollen drwy gael gwared ar y cen yn gyfan gwbl. Dros gyfnodau ychydig yn hirach, gall datblygiad cysgod trwchus o rywogaethau ymledol estron neu fewnlenwi gan rywogaethau brodorol fel bedw neu gelyn, er enghraifft, wneud amodau'n anaddas mewn amser cymharol fyr.



## 5 Pori/brigbori

Gall fod rhesymau pam y gallai lefelau uchel, cymedrol neu isel o bori / brigbori fod yn ddymunol, yn dibynnu ar yr amcanion ar gyfer rheoli ardal benodol o goetir. Defnyddiwch y tabl ar y ffurflen arolygu i asesu'r lefelau pori a brigbori ar eich safle i weld a ydynt yn uchel, yn gymedrol neu'n isel. Edrychwch ar bob nodwedd coetir yn eu tro: aildyfiant coed, egin ifanc ar gyll, mieri, bryoffytau a meini mawr. Wedyn ystyriwch yr holl ffactorau hyn gyda'i gilydd i ddod i benderfyniad am y lefelau pori / brigbori.

\*Mae hwn yn asesiad cyflym o lefel pori / brigbori a gall y categorïau a ddefnyddir yma fod yn wahanol i rai asesiadau eraill. I gael asesiad manylach o'r effaith pori / brigbori, rydym yn argymhell eich bod yn defnyddio'r Asesiad Effaith Llysusyddion y Coetir (WHIA) ochr yn ochr â'r tabl ar ffurflen arolygu RRA. Mae hyn yn arbennig o bwysig mewn sefyllfaoedd lle mai ceirw yw'r prif lysusyddion (e.e. fel yng nghoedwig law yr Alban).

Mae lefel gymedrol o bori / brigbori (fel y diffinnir yn nhabl ffurflen arolygu RRA) yn nodwedd allweddol o goedwig law dymherus sy'n gyfoethog mewn cennau a bryoffytau. Er mwyn i gennau a bryoffytau goedwig law oroesi yn y tymor hir, mae'n bwysig bod rhywogaethau coed blasus ac annymunol yn gallu sefydlu a thyfu i aeddfedrwydd. Fodd bynnag, nid yw'r adfywiad torfol a'r haenen o gae bras sy'n codi ar ôl i lysusyddion gael eu symud o ardal yn sydyn (drwy ffensio), ar ôl cyfnodau hir o bwysau pori uchel, yn ddymunol. Yn hytrach, mae gostyngiad graddol yn nifer y ceirw / da byw dros nifer o flynyddoedd yn ffafriol. Byddai hyn yn arwain at ddatblygu gwell ecosystem coetir ac, yn y pen draw, bydd yn arwain at rywogaethau coed blasus yn dod yn ôl. Byddai llysusyddion yn parhau i fod yn rhan o ecosystem coetir ddeinamig ond ar lefel is o lawer.

### Deall eich canlyniad pori / brigbori a beth mae'n ei olygu i reoli:

Unwaith y byddwch chi wedi penderfynu ar lefel yr effaith pori / brigbori ar gyfer eich ardal arolygu, bydd angen i chi benderfynu ar y sgôr ac mae hyn yn dibynnu ar a yw lefel bresennol yr effaith yn ddymunol ar gyfer diogelu dyfodol bryoffytau a chennau goedwig law.





## 6 Rhywogaethau ymledol

Aseswch pa mor niferus yw'r rhywogaethau ymledol yn ardal eich arolwg, a nodwch leoliad y rhain mewn perthynas ag unrhyw nodweddion cynefin neu rywogaethau pwysig a nodir yn Adrannau 3 a 4. Bydd yr wybodaeth hon yn helpu i flaenoriaethu'r rheolaeth ar rywogaethau ymledol. Fe welwch chi dablau ar wahân ar gyfer rhywogaethau ymledol brodorol ac estron. Unwaith y byddwch wedi asesu graddfa pob rhywogaeth, gofynnir i chi wedyn wneud amcangyfrif cyffredinol o raddfa'r rhywogaethau ymledol brodorol ac estron ar draws ardal eich arolwg.

Mae'n bwysig nodi nad yw difrifoldeb y bygythiad i gennau a bryoffyttau o reidrwydd yn cael ei bennu gan ba mor eang yw'r rhywogaethau ymledol, ond lle maent wedi'u lleoli mewn perthynas â nodweddion pwysig. Yn ogystal, mae'n bosibl y bydd angen gweithredu ar fwy o frys gyda rhywogaeth ymledol sy'n 'fân ac ynysig' na gyda rhywogaeth sy'n helaeth, gan ei bod yn llawer haws delio â rhywogaethau ymledol cyn iddynt ymledu.

### Rhywogaethau estron ymleol



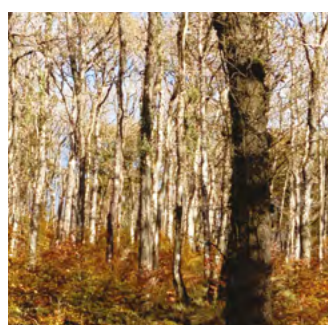
©April Windle

**Rhododendron ponticum:** un o'r bygythiadau mwyaf difrifol ac eang o ran rhywogaethau estron ymledol.



©GBNNS

**Aildyfiant conwydd estron e.e. sitca a chegid y gorllewin:** ailgyfiant sy'n ymledu yn benodol, yn hytrach na choed aeddfed wedi sefydlu.



**Aildyfiant ffawydd:** gall ffurfio clystyrau trwchus a thafu cysgod trwm o amgylch boncyffion coed a haen y ddaear.



**Aildyfiant sycamorwydd:** gall ffurfio clystyrau trwchus a thafu cysgod trwm o amgylch boncyffion coed a haen y ddaear.



©Su Cooper/Plantlife

**Creigafal**



©GBNNS

**Gaultheria shallon (Gweunlwyn sialon)**



**Gunnera tinctoria (Rheonllys mawr)**



©Neil Sanderson

**Lysichiton americanus (Pidyn-y-gog Americanaidd)**



©Andrew Gagg/Plantlife

**Prunus lauroceracus (llawrgeiriosen)**



©Trevor Dines/Plantlife

**Impatiens glandulifera (ffromlys chwarennog)**

\*Mae ffawydd wedi'u cynnwys yn yr adran rhywogaethau estron ymledol yma oherwydd er eu bod yn frodorol i rannau o Brydain, fe'u hystyrir yn estron yn gyffredinol ym mharth y goedwig law dymherus. Mae ffawydd aeddfed yn tafu cysgod trwm ac mae ffawydd yn ailgyfu'n rhwydd mewn amodau cysgodol, gan gau'r golau ymhellach i gennau'r goedwig law ac, yn aml, atal ailgyfiant coed brodorol (e.e. derw).

Mae sycamorwydd, er eu bod i'w gweld yn naturiol ar draws Prydain, hefyd yn cael eu hystyried yn estron a gallant ffurfio ardaloedd trwchus o ailgyfiant sy'n cael effaith gysgodi debyg. Mae'n bwysig nodi y gall sycamorwydd aeddfed chwarae rhan bwysig mewn rhai coetiroedd yn lle coed ynn, o ystyried y bygythiad oherwydd clefyd y coed ynn. Am fwy o wybodaeth am goed ffawydd a sycamorwydd, edrychwch ar **'Rheoli'r Goedwig Law: pecyn adnoddau i reolwyr coetiroedd'**



## Rhywogaethau brodorol ymledol

Mae celyn ac eiddew yn rhan werthfawr o ecosystem coedwig law dymherus. Fodd bynnag, gyda thyfiant trwchus heb ei reoli gan bori / brigbori'r coetir, mae ganddynt botensial i achosi problemau tebyg i rywogaethau estron ymledol.



**Celyn trwchus:** gall ddatblygu thyfiant trwchus fel prysglwyn, gan flocio golau o foncyffion coed a haen y ddaear.



**Tyfiant eiddew trwchus, heb ei gyfyngu ar goed:** er eu bod yn elfen bwysig o'r ecosystem, mae dail eiddew trwchus sy'n gorchuddio cyfran fawr o foncyffion coed, yn enwedig coed feteran, yn cael gwared ar gilfach bwysig ar gyfer cennau a bryoffytau.

### Deall canlyniadau eich rhywogaethau ymledol:

Bydd gennych sgôr o 0 i -5 ar gyfer rhywogaethau brodorol ac estron ymledol. Y sgôr optimwm ar gyfer yr adran hon yw sero, oherwydd nid yw diffyg rhywogaethau ymledol yn ychwanegu diddordeb o ran cennau a bryoffytau, ond mae presenoldeb rhywogaethau ymledol yn amharu ar y diddordeb hwnnw ac yn ei fygwth. Mae sgôr is yn dangos bod y cyflwr presennol yn debygol o fod yn waeth. Fodd bynnag, mae'n bwysig cofio bod angen mynd i'r afael â phroblemau bach ac ynysig o hyd, hyd yn oed os nad ydynt yn effeithio ar yr amodau ar gyfer cennau a bryoffytau ar hyn o bryd, oherwydd heb weithredu byddant yn ymledu. Mae dolenni i gyfarwyddyd penodol ar ddelio â rhywogaethau ymledol i'w gweld ar y ffurflen arolygu.

## 7 Clefyd coed ynn

Mae'r onnen yn goeden bwysig i gennau yn arbennig, gan ei bod yn nodedig i gymuned cennau Lobarion mewn coedwigoedd glaw tymherus. Defnyddiwch y tablau ar y ffurflen arolygu i asesu'r risg i gennau o'r clefyd coed ynn a pha mor gyffredin yw'r clefyd coed ynn ar eich safle. Bydd hyn yn rhoi lefel risg a lefel cyffredinedd i chi. Gellir lluosu'r rhain i roi sgôr bygythiad.

### Deall y bygythiad a achosir gan y clefyd coed ynn i gennau ar eich safle a beth mae hyn yn ei olygu ar gyfer rheolaeth:

Bydd y sgôr bygythiad yn dangos faint o fygythiad yw'r clefyd coed ynn ar hyn o bryd i gennau eich safle. Mae'r sgôr yn dangos pa mor gyflym y dylid gweithredu. Mae'n bwysig nodi, os oes gennych chi safle lle mae ynn yn rheoli, gyda'r rhan fwyaf o ddiddordeb o ran cennau ar goed ynn, ond bod y clefyd coed ynn yn brin yn eich coetir ar hyn o bryd, mae'n bwysig o hyd rhoi mesurau lliniaru ar waith i leihau colledion. Fe welwch ddolen i gyfarwyddyd rheoli penodol ar gyfer lliniaru'r clefyd coed ynn ar y ffurflen arolygu. Wrth gynllunio'r lliniaru, bydd yn ddefnyddiol ystyried pa rywogaethau amgen o goed ar eich safle allai gynnal y diddordeb o ran cennau presennol ar ynn. Bydd yr asesiad DAFOR a wnaed yn Adran 1 yn helpu gyda hyn. Sylwer nad yw'r sgôr ar gyfer yr adran hon yn effeithio ar y sgôr ACLC gyffredinol.

# Rhestr rhywogaethau dangosydd yn ôl rhanbarth

Mae'r rhestrau isod yn tynnu sylw at y rhywogaethau sydd fwyaf dangosol o'r canllawiau hynny. Sylwch nad yw'r rhestrau hyn yn cynnwys pob rhywogaeth dangosydd ar gyfer y rhanbarth, ond yn hytrach yn canolbwyntio ar y rhai sy'n haws eu hadnabod heb wybodaeth arbenigol. Mae rhai enwau gwyddonol ar rywogaethau wedi newid yn ddiweddar - yn yr achosion hyn rhoddir yr hen enw mewn cromfachau.

## Yr Alban

### Cennau o risgl â sylfaen gyfoethog a chreigiau (cymuned *Lobarion*) – yn enwedig ar ynn, cyll, helyg, llwyfenni a hen dderw.

Enw gwyddonol (dileu fel y gwelir yn y canllawiau cyn 2022)	Enw cyffredin	Nodwedd cynefin cysylltiedig â'r rhywogaeth
<i>Gabura fascicularis</i> ( <i>Collema fascicularis</i> )	'Jeli clustog' neu 'sugnwyr octopws'	Rhisgl sylfaen gyfoethog a chreigiau ond yn enwedig hen gyll a neb wedi tarfu arnynt.
<i>Leptogium brebissonii</i>	Cen croen jeli blotiog	Ar risgl sylfaen gyfoethog a chreigiau mwsoglyd, sylfaen gyfoethog.
<i>Leptogium burgessii</i>	Cencroenjeliffrwythogffriliog	Ar risgl sylfaen gyfoethog a chreigiau mwsoglyd, sylfaen gyfoethog.
<i>Lobarina pulmonaria</i>	Llysiâu'r ysgyfaint y coed	Ar risgl sylfaen gyfoethog a chreigiau.
<i>Lobarina scrobiculata</i> ( <i>Lobarina scrobiculata</i> )	Lob scrob	Yn bennaf ar hen goed sylfaen gyfoethog, creigiau yn achlysurol.
<i>Mycobilimbia sphaeroides</i> ( <i>Mycobilimbia pilularis</i> )		Ar risgl sylfaen gyfoethog ar goed aeddfed agos at y bôn, mewn llefydd clos.
<i>Nephroma laevigatum</i>	Cen aren	Ar risgl sylfaen gyfoethog a chreigiau.
<i>Nevesia sampaiana</i> ( <i>Fuscopannaria sampaiana</i> )	Cen peithynog brown	Rhisgl sylfaen gyfoethog ar hen goed.
<i>Pannaria conoplea</i>	Cen peithynog ymyl blodiog	Ar goed mwsoglyd, sylfaen gyfoethog.
<i>Pannaria rubiginosa</i>	Cen peithynog llygadgoch	Ar goed mwsoglyd, sylfaen gyfoethog a chreigiau.
<i>Pectenaria atlantica</i> ( <i>Degelia atlantica</i> )	Cen ffelt	Rhisgl sylfaen gyfoethog a chreigiau yn achlysurol.
<i>Pectenaria plumbea s. str.</i> ( <i>Degelia plumbea s. lat.</i> )	Cen ffelt ffrwythau eirin	Rhisgl sylfaen gyfoethog a chreigiau.
<i>Peltigera collina</i>	Cen y cŵn	Ar goed mwsoglyd, sylfaen gyfoethog a chreigiau.
<i>Pseudocyphellaria citrina</i> ( <i>Pseudocyphellaria</i> <i>crocata</i> )	Brychfol melyn	Mewn coetiroedd cysgodol ar goed mwsoglyd, sylfaen gyfoethog a chreigiau.
<i>Pseudocyphellaria norvegica</i>	Brychfol Norwy	Mewn coetiroedd cysgodol ar goed mwsoglyd, sylfaen gyfoethog a chreigiau.
<i>Ricasolia amplissima</i> ( <i>Lobarina amplissima</i> )	Cen memrwn	Yn bennaf ar hen goed sylfaen gyfoethog, creigiau yn achlysurol.
<i>Ricasolia virens</i> ( <i>Lobarina virens</i> )	Cen satin gwyrdd	Ar risgl sylfaen gyfoethog a chreigiau. Mwy goddefgar i gysgod na rhywogaethau <i>Lobarina</i> eraill.
<i>Sticta fuliginosa s. lat.</i>	Sticta drewllyd	Ar goed mwsoglyd, sylfaen gyfoethog a chreigiau.
<i>Sticta limbata</i>	Sticta blawdiog	Ar goed mwsoglyd, sylfaen gyfoethog a chreigiau.
<i>Sticta sylvatica</i>	Sticta drewllyd	Ar goed mwsoglyd, sylfaen gyfoethog a chreigiau.



## Cennau ar risgl asidig - yn enwedig ar dderw, bedw a gwerni - a chreigiau (cymuned *Parmelion*)

Enw gwyddonol fel y gwelir yn y canllawiau cyn 2022	Enw cyffredin	Nodwedd cynefin cysylltiedig â'r rhywo-gaeth
<i>Bunodophoron melanocarpum</i>	Blodyn-pigwrn blewog	Ar greigiau mwsoglyd, asidig.
<i>Ceterelia olivetorum s. lat.</i>	Cen storm môr brych	Ar goed mwsoglyd rhisgl asid, pur anaml ar greigiau.
<i>Hypotrachyna laevigata</i>	Cen dolen lefn	Ar goed mwsoglyd rhisgl asid a chreigiau asid.
<i>Hypotrachyna sinuosa</i>	Cen dolen werdd	Ar goed mewn golau da, rhisgl asid a chreigiau e.e. ymylon coetir, porfa goed.
<i>Hypotrachyna taylorensis</i>	Cen dolen gynffonog	Ar goed mwsoglyd rhisgl asid a chreigiau asid.
<i>Menegazzia terebrata</i>	Ffliwt y coed	Ar risgl asid mewn cysgod, gan gynnwys coesynnau grug a chreigiau asidig.
<i>Mycoblastus sanguinarius</i>	Cen calon waedlyd	Ar risgl asid a chreigiau, hefyd ar lignwm.
<i>Ochrolechia tartarea</i>	Crystyn y mynydd	Ar risgl asid a chreigiau.
<i>Sphaerophorus globosus</i>	Cen cwrel	Ar goed mwsoglyd rhisgl asid a chreigiau. Hefyd yn uniongyrchol ar briddoedd mawn.

## Bryoffytau

Enw gwyddonol	Enw cyffredin	Nodwedd cynefin cysylltiedig â'r rhywogaeth
<i>Jubula hutchinsiae</i>	Celynlys Hutchins	Ceunentydd, wynebau creigiau fertigol a meini mawr mewn parth tasgu.
<i>Lepidozia cupressina</i>	Byseddlys cypresaid	Creigiau, bonion coed a phren yn pydru, yn aml ger ceunentydd.
<i>Plagiochila punctata</i>	Dueglys mannog	Coed a wynebau creigiau, yn agos at ddyfrffyrdd fel rheol.
<i>Plagiochila spinulosa</i>	Dueglys pigog	Coed a wynebau creigiau, yn agos at ddyfrffyrdd fel rheol.
<i>Pseudomarsupidium decipiens</i> ( <i>Adelanthus decipiens</i> )	Dueglys twyllodrus	Wynebau creigiau sych mewn coetiroedd clos. Yn achlysurol ar fonion coed neu bren marw.
<i>Scapania gracilis</i>	Clustlys main	Wynebau creigiau clos a boncyffion coed.

## Rhedyn

Enw gwyddonol fel y gwelir yn y canllawiau cyn 2022	Enw cyffredin	Nodwedd cynefin cysylltiedig â'r rhywogaeth
<i>Dryopteris aemula</i>	Marchredynen bêr	Safleoedd coedwigoedd glaw tymherus tir isel ac arfordirol yn gyffredinol.
<i>Gymnocarpium dryopteris</i>	Rhedynen dridarn	Mewn coetiroedd mewn golau da, creigiog ac ardaloedd ucheldirol. Yn aml ar hyd dyfrffyrdd a cheunentydd.
<i>Hymenophyllum wilsonii</i>	Rhedynen deneuwe Wilson	Mewn llefydd clos iawn ar fonion coed, creigiau a ledled dyffrynnoedd afonydd clos.
<i>Phaegopteris connectilis</i>	Rhedynen gorniog	Ar briddoedd, meini mawr a wynebau creigiau gwlyb.

## Cennau o risgl â sylfaen gyfoethog a chreigiau (cymuned *Lobarion*) – yn enwedig ar ynn, cyll, helyg, llwyfenni a hen dderw.

Enw gwyddonol fel y gwelir yn y canllawiau cyn 2022	Enw cyffredin	Nodwedd cynefin cysylltiedig â'r rhywogaeth
<i>Fuscopannaria sampaiana</i> ( <i>Nevesia sampaiana</i> )	Cen peithynog brown	Rhisgl sylfaen gyfoethog ar hen goed.
<i>Leptogium brebissonii</i>	Cen croen jeli blotiog	Ar risgl sylfaen gyfoethog a chreigiau mwsoglyd, sylfaen gyfoethog. Prin yng Nghymru (edrychwch ar ganllaw yr Alban ar gyfer y gymuned Lobarion).
<i>Leptogium burgessii</i>	Cencroenjelifrwythogffriiog	Ar risgl sylfaen gyfoethog a chreigiau mwsoglyd, sylfaen gyfoethog (edrychwch ar ganllaw yr Alban ar gyfer y gymuned Lobarion).
<i>Leptogium cyanescens</i>	Cen croen jeli glas	Ar goed mwsoglyd, sylfaen gyfoethog a chreigiau, ger dyfrffyrdd fel rheol.
<i>Lobaria pulmonaria</i>	Llysiâu'r ysgyfaint y coed	Ar risgl sylfaen gyfoethog a chreigiau.
<i>Lobarina scrobiculata</i> ( <i>Lobaria scrobiculata</i> )	Lob scrob	Yn bennaf ar hen goed sylfaen gyfoethog, creigiau yn achlysurol.
<i>Mycobilimbia sphaeroides</i> ( <i>Mycobilimbia pilularis</i> )		Ar risgl sylfaen gyfoethog ar goed aeddfed agos at y bôn, mewn llefydd clos.
<i>Nephroma laevigatum</i>	Cen aren	Ar risgl sylfaen gyfoethog a chreigiau.
<i>Nephroma parile</i>	Cen aren powdrog	Ar risgl sylfaen gyfoethog a chreigiau.
<i>Pannaria conoplea</i>	Cen peithynog ymyl blodiog	Ar goed mwsoglyd, sylfaen gyfoethog.
<i>Pannaria rubiginosa</i>	Cen peithynog llygadgoch	Ar goed mwsoglyd, sylfaen gyfoethog a chreigiau (edrychwch ar ganllaw yr Alban ar gyfer y gymuned Lobarion).
<i>Parmeliella triptophylla</i>	Cen peithynog ymyl du	Ar goed cysgodol, mwsoglyd sylfaen gyfoethog a chreigiau.
<i>Pectenaria atlantica</i> ( <i>Degelia atlantica</i> )	Cen ffelt	Rhisgl sylfaen gyfoethog a chreigiau yn achlysurol.
<i>Pectenaria plumbea</i> s. str. ( <i>Degelia plumbea</i> s. lat.)	Cen ffelt ffrwythau eirin	Rhisgl sylfaen gyfoethog a chreigiau (edrychwch ar ganllaw yr Alban ar gyfer y gymuned Lobarion).
<i>Peltigera collina</i>	Cen cŵn blawdiog	Ar goed mwsoglyd, sylfaen gyfoethog a chreigiau.
<i>Peltigera horizontalis</i>	Cen y cŵn	Ar goed mwsoglyd, sylfaen gyfoethog a chreigiau.
<i>Pseudocyphellaria norvegica</i>	Brychfol Norwy	Mewn coetiroedd cysgodol ar goed mwsoglyd, sylfaen gyfoethog a chreigiau. Prin yng Nghymru (edrychwch ar ganllaw yr Alban ar gyfer y gymuned Lobarion).
<i>Ricasolia amplissima</i> ( <i>Lobaria amplissima</i> )	Cen memrwn	Yn bennaf ar hen goed sylfaen gyfoethog, creigiau yn achlysurol.
<i>Ricasolia virens</i> ( <i>Lobaria virens</i> )	Cen satin gwyrdd	Ar risgl sylfaen gyfoethog a chreigiau. Mwy goddefgar i gysgod na rhywogaethau <i>Lobaria</i> eraill.
<i>Scytinium lichenoides</i> ( <i>Leptogium lichenoides</i> )	Cen croen jeli carpiog	Ar goed mwsoglyd, sylfaen gyfoethog a chreigiau.
<i>Sticta fuliginosa</i> s. lat.	Sticta drewllyd	Ar goed mwsoglyd, sylfaen gyfoethog a chreigiau.
<i>Sticta limbata</i>	Sticta blawdiog	Ar goed mwsoglyd, sylfaen gyfoethog a chreigiau.
<i>Sticta syvatica</i>	Sticta drewllyd	Ar goed mwsoglyd, sylfaen gyfoethog a chreigiau.



## Cennau ar risgl asidig - yn enwedig ar dderw, bedw a gwerni - a chreigiau (cymuned *Parmelion*)

Enw gwyddonol fel y gwelir yn y canllawiau cyn 2022	Enw cyffredin	Nodwedd cynefin cysylltiedig â'r rhywogaeth
<i>Bryoria fuscescens</i>	Cen y rhawn	Ar goed rhisgl asid a chreigiau - sensitif iawn i lygredd aer.
<i>Bunodophoron melanocarpum</i>	Blodyn-pigwrn blewog	Ar greigiau mwsoglyd, asidig.
<i>Ceterelia olivetorum s. lat.</i>	Cen storm môr brych	Ar goed mwsoglyd rhisgl asid, pur anaml ar greigiau.
<i>Hypotrachyna laevigata</i>	Cen dolen lefn	Ar goed mwsoglyd rhisgl asid a chreigiau asid.
<i>Hypotrachyna sinuosa</i>	Cen dolen werdd	Ar goed mewn golau da, rhisgl asid a chreigiau e.e. ymylon coetir, porfa goed. (Edrychwch ar ganllaw yr Alban ar gyfer y gymuned <i>Parmelion</i> ).
<i>Hypotrachyna taylorensis</i>	Cen dolen gynffonnog	Ar goed mwsoglyd rhisgl asid a chreigiau asid.
<i>Menegazzia terebrata</i>	Ffliwt y coed	Ar risgl asid mewn cysgod, gan gynnwys coesynnau grug a chreigiau asidig.
<i>Mycoblastus sanguinarius</i>	Cen calon waedlyd	Ar risgl asid a chreigiau, hefyd ar lignwm.
<i>Ochrolechia tartarea</i>	Crystyn y mynydd	Ar risgl asid a chreigiau.
<i>Parmelinopsis horrescens</i>	Cen tarian pigau blewog	Ar risgl asid i niwtral.
<i>Parmelinopsis minarum</i>	Parmelia Fforest Newydd	Ar greigiau asid cysgodol, mewn golau da a choed. Prin yng Nghymru (edrychwch ar ganllaw <i>Parmelion</i> y de orllewin).
<i>Parmotrema crinitum</i>	Dan Desbrad	Ar goed mewn golau da, mwsoglyd, rhisgl asid a chreigiau.
<i>Sphaerophorus globosus</i>	Cen cwrel	Ar risgl asidig, mwsoglyd a chreigiau. Hefyd yn uniongyrchol ar briddoedd mawn.

## Bryoffytau

Enw gwyddonol	Enw cyffredin	Nodwedd cynefin cysylltiedig â'r rhywogaeth
<i>Jubula hutchinsiae</i>	Celynlys Hutchins	Ceunentydd, wynebaw creigiau fertigol a meini mawr mewn parth tasgu.
<i>Lepidozia cupressina</i>	Byseddlys cypresaidd	Creigiau, bonion coed a phren yn pydru, yn aml ger ceunentydd.
<i>Plagiochila punctata</i>	Dueglys mannog	Coed a wynebaw creigiau, yn agos at ddyfrffyrdd fel rheol.
<i>Plagiochila spinulosa</i>	Dueglys pigog	Coed a wynebaw creigiau, yn agos at ddyfrffyrdd fel rheol.
<i>Pseudomarsipidium decipiens</i> ( <i>Adelanthus decipiens</i> )	Dueglys twyllodrus	Wynebaw creigiau sych mewn coetiroedd clos. Yn achlysurol ar fonion coed neu bren marw.
<i>Scapania gracilis</i>	Clustlys main	Wynebaw creigiau clos a boncyffion coed.

## Rhedyn

Enw gwyddonol fel y gwelir yn y canllawiau cyn 2022	Enw cyffredin	Nodwedd cynefin cysylltiedig â'r rhywogaeth
<i>Dryopteris aemula</i>	Marchredynen bêr	Safleoedd coedwigoedd glaw tymherus tir isel ac arfordirol yn gyffredinol.
<i>Gymnocarpium dryopteris</i>	Rhedynen dridarn	Mewn coetiroedd mewn golau da, creigiog ac ardaloedd ucheldirol. Yn aml ar hyd dyfrffyrdd a cheunentydd.
<i>Hymenophyllum wilsonii</i>	Rhedynen deneuwe Wilson	Mewn llefydd clos iawn ar fonion coed, creigiau a ledled dyffrynnoedd afonydd clos.
<i>Phaegopteris connectilis</i>	Rhedynen gorniog	Ar briddoedd, meini mawr a wynebaw creigiau gwlyb.

## De Orllewin Lloegr

### Cennau o risgl â sylfaen gyfoethog a chreigiau (cymuned Lobarion) – yn enwedig ar ynn, cyll, helyg, llwyfenni a hen dderw.

Enw gwyddonol fel y gwelir yn y canllawiau cyn 2022	Enw cyffredin	Nodwedd cynefin cysylltiedig â'r rhywogaeth
<i>Leptogium cyanescens</i>	Cen croen jeli glas	Ar goed mwsoglyd, sylfaen gyfoethog a chreigiau, ger dyfrffyrdd fel rheol.
<i>Lobaria pulmonaria</i>	Llysiau'r ysgyfaint y coed	Ar risgl sylfaen gyfoethog a chreigiau.
<i>Lobarina scrobiculata</i> ( <i>Lobaria scrobiculata</i> )	Lob scrob	Yn bennaf ar hen goed sylfaen gyfoethog, creigiau yn achlysurol.
<i>Mycobilimbia sphaeroides</i> ( <i>Mycobilimbia pilularis</i> )		Ar risgl sylfaen gyfoethog ar goed aeddfed agos at y bôn, mewn llefydd clos.
<i>Nephroma laevigatum</i>	Cen aren	Ar risgl sylfaen gyfoethog a chreigiau.
<i>Nephroma parile</i>	Cen aren powdrog	Ar risgl sylfaen gyfoethog a chreigiau.
<i>Nevesia sampaiana</i> ( <i>Fuscopannaria sampaiana</i> )	Cen peithynog brown	Rhisgl sylfaen gyfoethog ar hen goed. Prin iawn yn y de orllewin (edrychwch ar ganllawiau yr Alban / Cymru ar gyfer y gymuned Lobarion).
<i>Pannaria conoplea</i>	Cen peithynog ymyl blodiog	Ar goed mwsoglyd, sylfaen gyfoethog.
<i>Pannaria rubiginosa</i>	Cen peithynog llygadgoch	Ar goed mwsoglyd, sylfaen gyfoethog a chreigiau (edrychwch ar ganllaw yr Alban ar gyfer y gymuned Lobarion).
<i>Parmeliella triptophylla</i>	Cen peithynog ymyl du	Ar goed cysgodol, mwsoglyd sylfaen gyfoethog a chreigiau.
<i>Pectenaria atlantica</i> ( <i>Degelia atlantica</i> )	Cen ffelt	Rhisgl sylfaen gyfoethog a chreigiau yn achlysurol.
<i>Pectenaria plumbea s. str.</i> ( <i>Degelia plumbea s. lat.</i> )	Cen ffelt ffrwythau eirin	Rhisgl sylfaen gyfoethog a chreigiau (edrychwch ar ganllaw yr Alban ar gyfer y gymuned Lobarion).
<i>Peltigera collina</i>	Cen cŵn blawdiog	Ar goed mwsoglyd, sylfaen gyfoethog a chreigiau.
<i>Peltigera horizontalis</i>	Cen y cŵn	Ar goed mwsoglyd, sylfaen gyfoethog a chreigiau.
<i>Pseudocyphellaria crocata</i>	Brychfol melyn	Mewn coetiroedd cysgodol ar goed mwsoglyd, sylfaen gyfoethog a chreigiau. Prin iawn yn y de orllewin (edrychwch ar ganllaw yr Alban ar gyfer y gymuned Lobarion).
<i>Ricasolia amplissima</i> ( <i>Lobaria amplissima</i> )	Cen memrwn	Yn bennaf ar hen goed sylfaen gyfoethog, creigiau yn achlysurol.
<i>Ricasolia virens</i> ( <i>Lobaria virens</i> )	Cen satin gwyrdd	Ar risgl sylfaen gyfoethog a chreigiau. Mwy goddefgar i gysgod na rhywogaethau <i>Lobaria</i> eraill.
<i>Scytinium lichenoides</i> ( <i>Leptogium lichenoides</i> )	Cen croen jeli carpiog	Ar goed mwsoglyd, sylfaen gyfoethog a chreigiau.
<i>Sticta fuliginosa s. lat.</i>	Sticta drewllyd	Ar goed mwsoglyd, sylfaen gyfoethog a chreigiau.
<i>Sticta limbata</i>	Sticta blawdiog	Ar goed mwsoglyd, sylfaen gyfoethog a chreigiau.
<i>Sticta syvatica</i>	Sticta drewllyd	Ar goed mwsoglyd, sylfaen gyfoethog a chreigiau.

### Cennau ar risgl asidig - yn enwedig ar dderw, bedw a gwerni - a chreigiau (cymuned Parmelion)

Enw gwyddonol fel y gwelir yn y canllawiau cyn 2022	Enw cyffredin	Nodwedd cynefin cysylltiedig â'r rhywogaeth
<i>Bryoria fuscescens</i>	Cen y rhawn	Ar goed rhisgl asid a chreigiau - sensitif iawn i lygredd aer (edrychwch ar ganllaw Cymru).



<i>Bunodophoron melanocarpum</i>	Blodyn-pigwrn blewog	Ar greigiau mwsoglyd, asidig.
<i>Ceterelia olivetorum s. lat.</i>	Cen storm môr brych	Ar goed mwsoglyd rhisgl asid, pur anaml ar greigiau.
<i>Hypotrachyna laevigata</i>	Cen dolen lefn	Ar goed mwsoglyd rhisgl asid a chreigiau asid.
<i>Hypotrachyna sinuosa</i>	Cen dolen werdd	Ar goed mewn golau da, rhisgl asid a chreigiau e.e. ymylon coetir, porfa goed. (Edrychwch ar ganllaw yr Alban ar gyfer y gymuned Parmelion).
<i>Hypotrachyna taylorensis</i>	Cen dolen gynffonnog	Ar goed mwsoglyd rhisgl asid a chreigiau asid.
<i>Menegazzia terebrata</i>	Ffliwt y coed	Ar risgl asid mewn cysgod, gan gynnwys coesynnau grug a chreigiau asidig.
<i>Mycoblastus sanguinarius</i>	Cen calon waedlyd	Ar risgl asid a chreigiau, hefyd ar lignwm (edrychwch ar ganllaw yr Alban ar gyfer y gymuned Parmelion).
<i>Ochrolechia tartarea</i>	Crystyn y mynydd	Ar risgl asid a chreigiau.
<i>Parmelinopsis horrescens</i>	Cen tarian pigau blewog	Ar risgl asid i niwtral (edrychwch ar ganllaw yr Alban ar gyfer y gymuned Parmelion).
<i>Parmelinopsis minarum</i>	Parmelia Fforest Newydd	Ar greigiau a choed cysgodol, asid mewn golau da ar safleoedd arfordirol.
<i>Parmotrema crinitum</i>	Dan Desbrad	Ar goed mewn golau da, mwsoglyd, rhisgl asid a chreigiau.
<i>Sphaerophorus globosus</i>	Cen cwrel	Ar risgl asidig, mwsoglyd a chreigiau. Hefyd yn uniongyrchol ar briddoedd mawn.

## Bryoffytau

Enw gwyddonol	Enw cyffredin	Nodwedd cynefin cysylltiedig â'r rhywogaeth
<i>Jubula hutchinsiae</i>	Celynlys Hutchins	Ceunentydd, wynebau creigiau fertigol a meini mawr mewn parth tasgu.
<i>Lepidozia cupressina</i>	Byseddlys cypresaidd	Creigiau, bonion coed a phren yn pydru, yn aml ger ceunentydd (edrychwch ar ganllaw yr Alban).
<i>Plagiochila punctata</i>	Dueglys mannog	Coed a wynebau creigiau, yn agos at ddyfrffyrdd fel rheol.
<i>Plagiochila spinulosa</i>	Dueglys pigog	Coed a wynebau creigiau, yn agos at ddyfrffyrdd fel rheol.
<i>Pseudomarsupidium decipiens</i> ( <i>Adelanthus decipiens</i> )	Dueglys twyllodrus	Wynebau creigiau sych mewn coetiroedd clos. Yn achlysurol ar fonion coed neu bren marw. Prin yn y de orllewin (edrychwch ar ganllaw yr Alban ar gyfer bryoffytau).
<i>Scapania gracilis</i>	Clustlys main	Wynebau creigiau clos a boncyffion coed.

## Rhedyn

Enw gwyddonol fel y gwelir yn y canllawiau cyn 2022	Enw cyffredin	Nodwedd cynefin cysylltiedig â'r rhywogaeth
<i>Dryopteris aemula</i>	Marchredynen bêr	Safleoedd coedwigoedd glaw tymherus tir isel ac arfordirol yn gyffredinol.
<i>Gymnocarpium dryopteris</i>	Rhedyn tridarn	Mewn coetiroedd mewn golau da, creigiog ac ardal-loedd ucheldirol. Yn aml ar hyd dyfrffyrdd a cheunen-tydd.
<i>Hymenophyllum wilsonii</i>	Rhedynen deneuwe Wilson	Mewn llefydd clos iawn ar fonion coed, creigiau a ledled dyffrynnoedd afonydd clos.
<i>Phaeopteris connectilis</i>	Rhedynen gorniog	Ar briddoedd, meini mawr ac wynebau creigiau gwlyb.

## Ardal y Llynnoedd

### Cennau o risgl â sylfaen gyfoethog a chreigiau (cymuned *Lobarion*) – yn enwedig ar ynn, cyll, helyg, llwyfenni a hen dderw.

Enw gwyddonol fel y gwelir yn y canllawiau cyn 2022	Enw cyffredin	Nodwedd cynefin cysylltiedig â'r rhy-wogaeth
<i>Leptogium burgessii</i>	Cencroenjelifrwythogffriliog	Ar risgl sylfaen gyfoethog a chreigiau mwsoglyd, sylfaen gyfoethog (edrychwch ar ganllaw yr Alban ar gyfer y gymuned Lobarion).
<i>Leptogium cyanescens</i>	Cen croen jeli glas	Ar goed mwsoglyd, sylfaen gyfoethog a chreigiau, ger dyfrffyrdd fel rheol.
<i>Lobaria pulmonaria</i>	Llysiâu'r ysgyfaint y coed	Ar risgl sylfaen gyfoethog a chreigiau.
<i>Lobarina scrobiculata</i> ( <i>Lobaria scrobiculata</i> )	Lob scrob	Yn bennaf ar hen goed sylfaen gyfoethog, creigiau yn achlysurol.
<i>Mycobilimbia sphaeroides</i> ( <i>Mycobilimbia pilularis</i> )		Ar risgl sylfaen gyfoethog ar goed aeddfed agos at y bôn, mewn llefydd clos.
<i>Nephroma laevigatum</i>	Cen aren	Ar risgl sylfaen gyfoethog a chreigiau.
<i>Nephroma parile</i>	Cen aren powdrog	Ar risgl sylfaen gyfoethog a chreigiau.
<i>Pannaria conoplea</i>	Cen peithynog ymyl bloddiog	Ar goed mwsoglyd, sylfaen gyfoethog.
<i>Parmeliella triptophylla</i>	Cen peithynog ymyl du	Ar goed cysgodol, mwsoglyd sylfaen gyfoethog a chreigiau.
<i>Pectenaria atlantica</i> ( <i>Degelia atlantica</i> )	Cen ffelt	Rhisgl sylfaen gyfoethog a chreigiau yn achlysurol.
<i>Pectenaria plumbea</i> s. str. ( <i>Degelia plumbea</i> s. lat.)	Cen ffelt ffrwythau eirin	Rhisgl sylfaen gyfoethog a chreigiau (edrychwch ar ganllaw yr Alban ar gyfer y gymuned Lobarion).
<i>Peltigera collina</i>	Cen cŵn blawdiog	Ar goed mwsoglyd, sylfaen gyfoethog a chreigiau.
<i>Peltigera horizontalis</i>	Cen y cŵn	Ar goed mwsoglyd, sylfaen gyfoethog a chreigiau.
<i>Ricasolia amplissima</i> ( <i>Lobaria amplissima</i> )	Cen memrwn	Yn bennaf ar hen goed sylfaen gyfoethog, creigiau yn achlysurol.
<i>Ricasolia virens</i> ( <i>Lobaria virens</i> )	Cen satin gwyrdd	Ar risgl sylfaen gyfoethog a chreigiau. Mwy goddefgar i gysgod na rhywogaethau <i>Lobaria</i> eraill.
<i>Scytinium lichenoides</i> ( <i>Leptogium lichenoides</i> )	Cen croen jeli carpiog	Ar goed mwsoglyd, sylfaen gyfoethog a chreigiau.
<i>Sticta fuliginosa</i> s. lat.	Sticta drewllyd	Ar goed mwsoglyd, sylfaen gyfoethog a chreigiau.
<i>Sticta limbata</i>	Sticta blawdiog	Ar goed mwsoglyd, sylfaen gyfoethog a chreigiau.
<i>Sticta syvlatica</i>	Sticta drewllyd	Ar goed mwsoglyd, sylfaen gyfoethog a chreigiau.
<i>Sticta limbata</i>	Sticta blawdiog	Ar goed mwsoglyd, sylfaen gyfoethog a chreigiau.
<i>Sticta syvlatica</i>	Sticta drewllyd	Ar goed mwsoglyd, sylfaen gyfoethog a chreigiau.



## Cennau ar risgl asidig - yn enwedig ar dderw, bedw a gwerni - a chreigiau (cymuned *Parmelion*)

Enw gwyddonol fel y gwelir yn y canllawiau cyn 2022	Enw cyffredin	Nodwedd cynefin cysylltiedig â'r rhywogaeth
<i>Bryoria fuscescens</i>	Cen y rhawn	Ar goed rhisgl asid a chreigiau - sensitif iawn i lygredd aer.
<i>Bunodophoron melanocarpum</i>	Blodyn-pigwrn blewog	Ar greigiau mwsoglyd, asidig.
<i>Ceterelia olivetorum s. lat.</i>	Cen storm môr brych	Ar goed mwsoglyd rhisgl asid, pur anaml ar greigiau.
<i>Hypotrachyna laevigata</i>	Cen dolen lefn	Ar goed mwsoglyd rhisgl asid a chreigiau asid.
<i>Hypotrachyna sinuosa</i>	Cen dolen werdd	Ar goed mewn golau da, rhisgl asid a chreigiau e.e. ymylon coetir, porfa goed. Prin yn Ardal y Llynnoedd (edrychwch ar ganllaw yr Alban ar gyfer y gymuned <i>Parmelion</i> ).
<i>Hypotrachyna taylorensis</i>	Cen dolen gynffonnog	Ar goed mwsoglyd rhisgl asid a chreigiau asid.
<i>Menegazzia terebrata</i>	Ffliwt y coed	Ar risgl asid mewn cysgod, gan gynnwys coesynnau grug a chreigiau asidig.
<i>Mycoblastus sanguinarius</i>	Cen calon waedlyd	Ar risgl asid a chreigiau, hefyd ar lignwm.
<i>Ochrolechia tartarea</i>	Crystyn y mynydd	Ar risgl asid a chreigiau.
<i>Parmotrema crinitum</i>	Dan Desbrad	Ar goed mewn golau da, mwsoglyd, rhisgl asid a chreigiau.
<i>Sphaerophorus globosus</i>	Cen cwrel	Ar risgl asidig, mwsoglyd a chreigiau. Hefyd yn uniongyrchol ar briddoedd mawn.
<i>Parmotrema crinitum</i>	Dan Desbrad	Ar goed mewn golau da, mwsoglyd, rhisgl asid a chreigiau.
<i>Sphaerophorus globosus</i>	Cen cwrel	Ar risgl asidig, mwsoglyd a chreigiau. Hefyd yn uniongyrchol ar briddoedd mawn.

## Bryoffytau

Enw gwyddonol	Enw cyffredin	Nodwedd cynefin cysylltiedig â'r rhywogaeth
<i>Jubula hutchinsiae</i>	Celynlys Hutchins	Ceunentydd, wynebau creigiau fertigol a meini mawr mewn parth tasgu.
<i>Lepidozia cupressina</i>	Byseddlys cypresaid	Creigiau, bonion coed a phren yn pydru, yn aml ger ceunentydd (edrychwch ar ganllaw yr Alban).
<i>Plagiochila punctata</i>	Dueglys mannog	Coed a wynebau creigiau, yn agos at ddyfrffyrdd fel rheol.
<i>Plagiochila spinulosa</i>	Dueglys pigog	Coed a wynebau creigiau, yn agos at ddyfrffyrdd fel rheol.
<i>Pseudomarsupidium decipiens</i> ( <i>Adelanthus decipiens</i> )	Dueglys twyllodrus	Wynebau creigiau sych mewn coetiroedd clos. Yn achlysurol ar fonion coed neu bren marw. Prin yn y de orllewin (edrychwch ar ganllaw yr Alban ar gyfer bryoffytau).
<i>Scapania gracilis</i>	Clustlys main	Wynebau creigiau clos a boncyffion coed.

## Rhedyn

Enw gwyddonol fel y gwelir yn y canllawiau cyn 2022	Enw cyffredin	Nodwedd cynefin cysylltiedig â'r rhywogaeth
<i>Dryopteris aemula</i>	Marchredynen bêr	Safleoedd coedwigoedd glaw tymherus ar dir isel ac arfordirol yn gyffredinol. Ar briddoedd asid i niwtral wedi'u draenio'n dda.
<i>Gymnocarpium dryopteris</i>	Rhedyn tridarn	Mewn coetiroedd mewn golau da, creigiog ac ardaloedd ucheldirol. Yn aml ar hyd dyfrffyrdd a cheunentydd.
<i>Hymenophyllum wilsonii</i>	Rhedynen deneuwe Wilson	Mewn llefydd clos iawn ar fonion coed, creigiau a ledled dyffrynnoedd afonydd clos.
<i>Phaegopteris connectilis</i>	Rhedynen gorniog	Ar briddoedd, meini mawr a wynebau creigiau gwlyb.

# Plantlife

## Plantlife

Brewery House  
36 Milford Street  
Salisbury  
Wiltshire SP1 2AP  
01722 342730

[enquiries@plantlife.org.uk](mailto:enquiries@plantlife.org.uk)

[plantlife.org.uk](http://plantlife.org.uk)

Mae Plantlife yn gwmni elusennol cyfyngedig trwy warant, Cwmni Rhif 3166339. Wedi'i gofrestru yng Nghymru a Lloegr, Rhif Elusen 1059559. Cofrestrwyd yn yr Alban, Rhif Elusen. SCO38951.

©Plantlife, Mawrth 2024

Llun y clawr blaen ©Alison Smith/Plantlife, ©April Windle  
Dylunio: [evansgraphic.co.uk](http://evansgraphic.co.uk)

## Ni yw Plantlife

Ers dros 30 mlynedd, mae gan Plantlife un ddelfryd – achub a dathlu blodau gwyllt, planhigion a ffyngau. Maent yn cynnal ein holl fywyd gwyllt ac mae eu lliw a'u cymeriad yn goleuo ein tirweddau. Ond heb ein help ni, mae'r dreftadaeth naturiol amhrisiadwy hon mewn perygl o gael ei cholli.

O lecynnau agored ein gwarchodfeydd natur i goridorau'r llywodraeth, rydym yn gweithio'n genedlaethol ac yn rhyngwladol i godi eu proffil, dathlu eu harddwch a diogelu eu dyfodol.

**Ymunwch â ni i fwynhau'r gorau sydd gan fyd natur i'w gynnig**

**Am fyd sydd â chyfoeth o blanhigion**



Gwnaed yn bosibl gan

**Cronfa  
Treftadaeth**

Made possible with

**Heritage  
Fund**

